

Σκέφτομαι, παρατηρώ,
με ασφάλεια κυκλοφορώ!

Εγχειρίδιο εκπαιδευτικού



Υπεύθυνοι έκδοσης:



Κέντρο Έρευνας και Πρόληψης
Ατυχημάτων (ΚΕΠΑ)



Ε.Κ.Π.Α.



Ελληνική Εταιρία Κοινωνικής Παιδιατρικής
και Προαγωγής της Υγείας

Επιμελητές έκδοσης:

**Ελένη Πετρίδου
Άγης Τερζίδης**

Η περιπέτεια της μικρής Κατόνης Νηπαγωγείο

Συγγραφέας

Ελένη Γερουλάνου

Εικονογράφηση

Λήδα Βαρβαρούση

Σκέφτομαι, παρατηρώ, με ασφάλεια κυκλοφορώ!

Α-ΣΤ' Δημοτικού

Συγγραφείς

Ελένη Γερουλάνου, Κατερίνα Στεφανάκου

Εικονογράφηση

Χρήστος Ράλλης

Υπέυθυνη αξιολόγησης:

Κική Πετρουλάκη

Σύμβουλος έκδοσης

Εύη Μακρή - Μπότσαρη

Εφαρμογή προγράμματος:

Διονύσης Παπαδάτος

Δημιουργική επιμέλεια εντύπου:

+ Minus

Το παρόν έργο πνευματικής ιδιοκτησίας προστατεύεται κατά τις διατάξεις της ελληνικής νομοθεσίας (Ν. 2121/1993 όπως έχει τροποποιηθεί και ισχύει σήμερα) και τις διεθνείς συμβάσεις περί πνευματικής ιδιοκτησίας. Απαγορεύεται απολύτως άνευ γραπτής αδείας του εκδότη η κατά οποιονδήποτε τρόπο ή οποιoδήποτε μέσο (ηλεκτρονικό, μηχανικό ή άλλο) αντιγραφή, φωτοανατύπωση και εν γένει αναπαραγωγή, εκμίσθωση ή δανεισμός, μετάφραση, διασκευή, αναμετάδοση στο κοινό σε οποιαδήποτε μορφή και η εν γένει εκμετάλλευση του συνόλου ή μέρους του έργου.

Το εκπαιδευτικό υλικό έχει εγκριθεί από το παιδαγωγικό ινστιτούτο.

ISBN 960-88529-5-1

1. Τα Ατυχήματα ως Κύρια Αιτία Ακούσιων Θανάτων

Καθημερινά ακούμε για τροχαία ατυχήματα, πνιγμούς, εργατικά ή αθλητικά ατυχήματα. Τα ατυχήματα είναι η κύρια αιτία θανάτων που θα μπορούσαν να είχαν αποφευχθεί, σε παιδιά και ενήλικες νεότερους των 24 ετών. Τα περισσότερα ατυχήματα είναι προβλέψιμα και αποτρέψιμα. Πλέον, ο όρος «ατύχημα» τείνει να αποσυρθεί από την διεθνή ορολογία και χρησιμοποιείται πλέον ο όρος ακούσιος τραυματισμός. Αυτό έρχεται να ενισχύσει την άποψη ότι ο ακούσιος τραυματισμός, δεν είναι τυχαίο και αναπόφευκτο γεγονός, αλλά οφείλεται σε μία σειρά παραλείψεις και παραβλέψεις.

2. Το Κέντρο Έρευνας και Πρόληψης Ατυχημάτων (ΚΕΠΑ)

Το Κέντρο Έρευνας και Πρόληψης Ατυχημάτων ιδρύθηκε το 1991 από το Τμήμα Δημόσιας Διοίκησης του Ελληνικού Υπουργείου Υγείας και Κοινωνικής Αλληλεγγύης. Το Κέντρο λειτουργεί στο κτίριο του Εργαστηρίου Υγιεινής & Επιδημιολογίας της Ιατρικής Σχολής του Πανεπιστημίου Αθηνών. Διευθύντρια του Κέντρου είναι η Αναπληρώτρια Καθηγήτρια Προληπτικής Ιατρικής, Ελένη Πετρίδου.

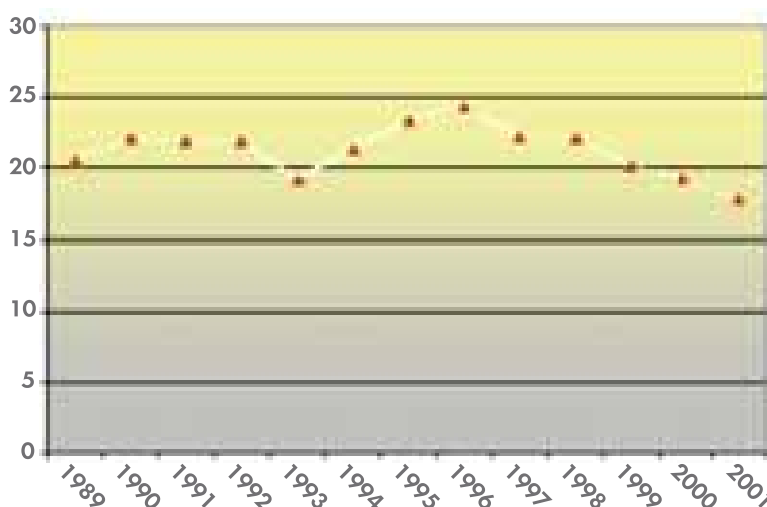
Σκοπός λειτουργίας του ΚΕΠΑ είναι η εκτίμηση του προβλήματος των ατυχημάτων στη χώρα μας και η αξιοποίηση των ευρημάτων της επιστημονικής έρευνας που διεξάγει, μέσω προγραμμάτων δράσης και προτάσεων που καταθέτει στους αρμόδιους φορείς για την χάραξη στρατηγικών πρόληψης που θα οδηγήσουν σε μείωση της επίπτωσης των ατυχημάτων. Όραμα του ΚΕΠΑ είναι η υιοθέτηση προτύπων ασφαλούς συμπεριφοράς από τους πολίτες, η οποία θα οδηγήσει μακροπρόθεσμα στη μείωση της επίπτωσης των ατυχημάτων στη χώρα μας. Για την εκπλήρωση των σκοπών του το ΚΕΠΑ:

- α. **Συνεισφέρει στην εθνική και διεθνή έρευνα**, μέσω της συστηματικής καταγραφής και αξιολόγησης στοιχείων που αφορούν ατυχήματα, δημοσιεύσεων σε επιστημονικά περιοδικά και της συμμετοχής του σε εθνικά και διεθνή συνέδρια.
- β. **Στηρίζει ενεργά την προώθηση πρακτικών ασφαλούς συμπεριφοράς** μέσω εκστρατειών και εκπαιδευτικών προγραμμάτων που απευθύνονται στους εκπαιδευτικούς, στους μαθητές αλλά και στον γενικό πληθυσμό και στόχο έχουν την άμεση αλλά και την μακροπρόθεσμη μείωση της επίπτωσης των ατυχημάτων στη χώρα μας.
- γ. **Συμβάλλει στην ευαισθητοποίηση και εκπαίδευση των επαγγελματιών υγείας** μέσω της διοργάνωσης εκπαιδευτικών σεμιναρίων, της διατήρησης μιας πλήρως ενημερωμένης βιβλιοθήκης με πληροφορίες πάνω στο θέμα των ατυχημάτων και την έκδοση ενημερωτικών εντύπων.
- δ. **Συμμετέχει στη Διαμόρφωση για Εφαρμογή της Νομοθεσίας σε Θέματα Ασφάλειας**. Αποκρίνεται σε προσκλήσεις ή αναλαμβάνει πρωτοβουλίες για συμπλήρωση νομικών κενών ή τροποποιήσεις της κείμενης νομοθεσίας σε θέματα ασφαλών προϊόντων. Η συμμετοχή του ΚΕΠΑ στις εξαμηνιαίες συναντήσεις της ANEC, (European Association for the Coordination of Consumer Representation in Standardization), της ECSA (European Child Safety Alliance) και άλλων Ευρωπαϊκών Δικτύων είναι ουσιαστικής σημασίας στην ανταλλαγή πληροφοριών και το συντονισμό των δράσεων σε Ευρωπαϊκό επίπεδο.
- ε. **Παρέχει στατιστικά στοιχεία τραυματισμών** σε εθνικούς, κυβερνητικούς και μη οργανισμούς (λ.χ. Διεύθυνση Τροχαίας, ΕΛΟΤ), σε διεθνή ιδρύματα καθώς και σε ιδιώτες.

3. Τα Τροχαία Ατυχήματα: η Πρώτη Αιτία Θανάτου από Τραυματισμό

Στην "Ευρώπη των 25" καταγράφονται ετησίως 1.800 θάνατοι από τροχαία ατυχήματα σε παιδιά 0-14 ετών και 11.000 θάνατοι στους εφήβους και νέους 15-24 ετών (πηγή: ΠΟΥ). Στην Ελλάδα, κάθε χρόνο 30.000 άτομα τραυματίζονται και 1.800- εκ των οποίων 600 παιδιά και νέοι έως 24 ετών - καταλήγουν εξ' αιτίας των τροχαίων ατυχημάτων. Επιπρόσθετα, τα τροχαία ατυχήματα αποτελούν την κύρια αιτία χαμένων χρόνων ζωής και αναπηρίας σε παιδιά και νέους έως 25 ετών. Παρόλα αυτά, από το 1996 παρατηρείται μια σαφής τάση μείωσης της θνησιμότητας από τροχαία ατυχήματα, στοιχείο που σίγουρα είναι ελπιδοφόρο. (διάγραμμα 1)

Δείκτες θνησιμότητας τροχαίων ατυχημάτων (ανά 100,000 άτομα), Ελλάδα 1989-2001 (Πηγή δεδομένων: CARE)

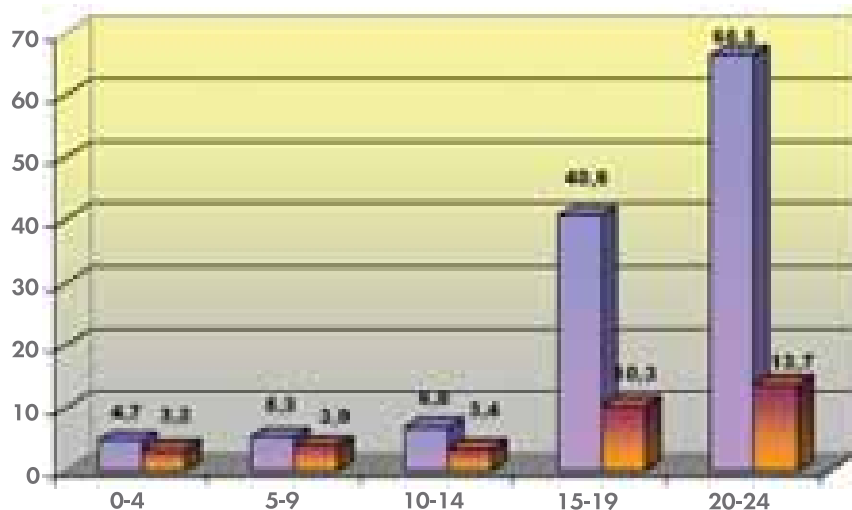


Διάγραμμα 1

4. Στοιχεία & Αριθμοί- Κλειδιά: Τα Τροχαία σε Παιδιά & Νέους στην Ελλάδα

Η χώρα μας κατέχει την τέταρτη θέση στην Ευρώπη των 25, στους δείκτες θνησιμότητας από τροχαία ατυχήματα σε παιδιά και νέους έως 24 ετών (πηγή: ΠΟΥ). Το μεγαλύτερο δε ποσοστό θνησιμότητας σε παιδιά και νέους από τροχαία σημειώνεται στα αγόρια ηλικίας 15-24 ετών (διάγραμμα 2).

Διάγραμμα 2: Δείκτες θνησιμότητας τροχαίων ατυχημάτων (ανά 100,000 άτομα) σε παιδιά και νέους (έως 25 ετών) και νέους (15-24 ετών), κατά φύλο και ηλικιακή ομάδα, Ελλάδα (Πηγή δεδομένων: ΕΣΥΕ)



Οι διαστάσεις του προβλήματος αποτυπώνονται σαφώς στα αποτελέσματα της έρευνας του ΚΕΠΑ, κατά την οποία χρησιμοποιήθηκαν δεδομένα από το Σύστημα Καταγραφής Ατυχημάτων στα Εξωτερικά Ιατρεία (ΣΚΑΕΙ). Η έρευνα εστιάζει σε παιδιά και νέους μέχρι 25 ετών, μία από τις **ευπαθείς ομάδες χρηστών του οδικού δικτύου** (περίοδος 1996-2003):

- Ένα στα δέκα ατυχήματα σε άτομα έως 25 ετών ήταν τροχαίο.
- Η ετήσια επίπτωση των τροχαίων ατυχημάτων σε παιδιά 0-14 ετών είναι 720 ανά 100.000 άτομα, ενώ στους έφηβους και στους νέους είναι οκταπλάσια (5.600 ανά 100.000 άτομα).
- Το 53% των παθόντων, όλων των ηλικιών (0-24), ήταν δικυκλιστές (από τους οποίους το **86% δεν φορούσαν κράνος, ενώ το 49% των οδηγών μηχανοκίνητων δικύκλων δεν είχε δίπλωμα οδήγησης**).
- Το 17% των παθόντων, όλων των ηλικιών (0-24), ήταν αυτοκινητιστές, εκ των οποίων το 29% ήταν οδηγοί. Το 8% των παθόντων οδηγών δεν είχε δίπλωμα οδήγησης, ενώ **σε 8 από τους 10 τραυματισμούς με αυτοκίνητο οι επιβαίνοντες δε φορούσαν ζώνη ασφαλείας**.

Ειδικότερα:

α. Για την υπο-ομάδα των παιδιών ηλικίας 0-4 ετών η ετήσια επίπτωση των τροχαίων ατυχημάτων είναι 450 ανά 100.000 άτομα από τα οποία:

- 50% εμπλέκονται **ως πεζοί**
- 35% ως επιβάτες αυτοκινήτων εκ των οποίων **18% στο μπροστινό κάθισμα και 70% χωρίς το κατάλληλο παιδικό κάθισμα**.
- 10 % μηχανοκίνητοι δικυκλιστές ως επιβάτες
- 2 % ποδηλάτες.

β. Στην ηλικιακή ομάδα 5-14 ετών των παιδιών-παθόντων από τροχαία ατυχήματα:

- 45% εμπλέκονται **ως πεζοί**
- 27% ως επιβάτες αυτοκινήτων
- 10% ποδηλάτες- **κανένα παιδί δε φορούσε κράνος**.
- 13% μηχανοκίνητοι δικυκλιστές : 4% ως οδηγοί- 9% ως επιβάτες.

γ. Νέοι και έφηβοι (15-24 ετών):

- 58% **οδηγοί μηχανοκίνητων δικύκλων**
- 11% επιβάτες μηχανοκίνητων δικύκλων
- 13% αυτοκινητιστές
- 3% πεζοί
- 1.7% ποδηλάτες

5. Συμπεράσματα

Διαπιστώνουμε ότι οι παράγοντες που επηρεάζουν την πρόκληση των τροχαίων ατυχημάτων άρα και οι τρόποι πρόληψης των τροχαίων διαφέρουν για κάθε ηλικιακή ομάδα των χρηστών του οδικού δικτύου. Συγκεκριμένα:

α. Τα παιδιά ηλικίας μέχρι 5 ετών αποτελούν μια ιδιαίτερη ομάδα ευπαθών χρηστών οδού λόγω των συγκεκριμένων φυσικών και διανοητικών χαρακτηριστικών όπως::

- χαμηλό ανάστημα
- μικρότερο οπτικό πεδίο
- ανωριμότητα
- αδυναμία γνώσης σημάτων
- παρορμητικότητα.

Αναφέρθηκε παραπάνω ότι το μεγαλύτερο ποσοστό ατυχημάτων για την εν λόγω ηλικιακή ομάδα αφορά σε πεζούς ενώ σημαντικό ποσοστό (35%) αφορά σε επιβάτες αυτοκινήτων που είτε κάθονταν στο μπροστινό κάθισμα (18%) ή δεν κάθονταν σε παιδικά καθίσματα αυτοκινήτου (70%).

β. Για την ομάδα χρηστών του οδικού δικτύου, ηλικίας 5-14, διαπιστώνουμε ότι τα αγόρια διατρέχουν διπλάσιο κίνδυνο τροχαίου, κυρίως στο δρόμο από και προς το σχολείο και κατά τη διάρκεια του παιχνιδιού. Και σε αυτήν την περίπτωση το μεγαλύτερο ποσοστό των παθόντων από τροχαίο ατύχημα ήταν πεζοί.

Επιπλέον, διαπιστώνουμε ότι τα σχολικά κτίρια δεν πληρούν στοιχειώδεις προδιαγραφές ασφαλείας καθώς διαδέτουν:

- 50% διαβάσεις πεζών, προστατευτικά κιγκλιδώματα (**μόνον**)
- 60% συσκευές πυρόσβεσης (**μόνον**)
- 50% ασφαλείς χώρους παιχνιδιών (**μόνον**)
- 33% σωστά κλιμακοστάσια (**μόνον**)
- 10% χωρίς σπασμένα τζάμια (**μόνον**)

γ. Τα οδικά ατυχήματα που προκαλούνται στην ηλικιακή ομάδα των εφήβων και νέων αφορούν στο μεγαλύτερο ποσοστό σε μηχανοκίνητους δικυκλιστές και οφείλονται μεταξύ άλλων σε :

- ριψοκίνδυνη συμπεριφορά
- χρήση ουσιών (π.χ. αλκοόλ)
- αντιδραστική συμπεριφορά
- μικρή εμπειρία
- στέρξη ύπνου.
- στο γεγονός ότι οι μηχανοκίνητοι δικυκλιστές αποτελούν ούτως ή άλλως μια ιδιαίτερη ομάδα ευπαθών χρηστών οδού.

6. Προτάσεις: Η πρόληψη των τροχαίων είναι εφικτή...

- Αν όλοι φοράμε ζώνη και κράνος παντού.
Μείωση κατά 20%
- Αν οδηγούμε χωρίς να έχουμε πιει.
Μείωση κατά 10%
- Αν μεταφέρουμε τα παιδιά στο πίσω κάθισμα του αυτοκινήτου σε ειδικό κάθισμα.
Μείωση κατά 70% των παιδικών ατυχημάτων.

Όπως προκύπτει από τη δική μας εμπειρία στην Ελλάδα και στο εξωτερικό, **ο αριθμός των τροχαίων ατυχημάτων μπορεί να μειωθεί**. Για να επιτευχθεί αυτό, όμως, απαιτείται διαρκής **προσπάθεια, ενημέρωση του κοινού, προγράμματα και στρατηγικές δράσεις** και - όπου απαιτείται - **θέσπιση σχετικής νομοθεσίας**.

Το ΚΕΠΑ θέτοντας το δικό του στίγμα στην πρόληψη τροχαίων ατυχημάτων έχει υιοθετήσει, σε Ευρωπαϊκό και εθνικό επίπεδο, τις σύγχρονες πρακτικές για την δραστική μείωση των τραυματισμών από τροχαία, έχοντας θέσει ως στόχο τη μείωσή τους κατά 20% σε πέντε χρόνια. Στο πλαίσιο αυτού του προγράμματος αναπτύσσονται στρατηγικές κατά ηλικιακές ομάδες, δίνοντας προτεραιότητα στις ομάδες αυξημένου κινδύνου. Το πρόγραμμα βαζίζεται σε 5 βασικές αρχές για την πρόληψη ατυχημάτων (5 Ε):

5Ε's

- **E**ngineering (κατασκευή ασφαλών προϊόντων π.χ. αυτοκίνητα)
- **E**nvironmental modification (Περιβαλλοντική Παρέμβαση)
- **E**nforcement (Νομοθεσία και εφαρμογή)
- **E**ducation (Εκπαίδευση)
- **E**valuation (Αξιολόγηση)

Οι αρχές πρόληψης επιβάλλουν:

- 1.τη λήψη μη δομικής φύσης μέτρων ασφαλείας
2. την τροποποίηση του οδικού περιβάλλοντος

1.Μη δομικής φύσης μέτρα ασφαλείας (ΓΕΝΙΚΑ)

- Αγωγή Υγείας, εκπαίδευση και δημοσιοποίηση
- Μέτρα που αφορούν οδηγούς
- Μέτρα που αφορούν τους ευαίσθητους χρήστες της οδού
- Μέτρα για αύξηση ορατότητας
- Συστήματα προστασίας για τους δικυκλιστές
- Ασφαλέστερες απολήξεις οχημάτων
- Νόμοι/διατάξεις/ εφαρμογή νομοθεσίας

2. Τροποποιήσεις οδικού περιβάλλοντος (ΓΕΝΙΚΑ)

- Όρια ταχύτητας
- Βελτίωση των προβλέψεων για τους ευαίσθητους χρήστες της οδού
- Κατάλληλος σχεδιασμός του οδικού περιβάλλοντος, ώστε να γίνεται έλεγχος της ταχύτητας, να υπάρχουν ξεχωριστές λωρίδες ανάλογα με το χρήστη, το μέγεθος και την ταχύτητα του οχήματος.

Οι προτάσεις μας, πιο συγκεκριμένα, σχετικά με την πρόληψη των τροχαίων ατυχημάτων μπορούν να συμπυκνωθούν σε τέσσερις βασικούς άξονες:

- Δημιουργία Δικτύου για την πρόληψη των ατυχημάτων (Σκοπός είναι να έρδουν σε επαφή και να γνωριστούν όλοι οι εμπλεκόμενοι φορείς: κρατικοί, Μ.Κ.Ο., κ.λπ με στόχο την οργανωμένη αντιμετώπιση του προβλήματος και την εξοικονόμηση «ενέργειας» και πόρων.)
- Συλλογή και αξιολόγηση στοιχείων, προκειμένου να εντοπίσουμε με σαφήνεια τους ευπαθείς χρήστες του οδικού δικτύου, να προσδιορίσουμε με ακρίβεια τα αίτια και κατά συνέπεια να προτείνουμε τα ενδεδειγμένα προληπτικά μέτρα.
- Χάραξη στρατηγικών πρόληψης σύμφωνα με τις Καλές Πρακτικές και εκπαίδευση των άμεσα εμπλεκόμενων επαγγελματιών (εκπαιδευτικοί, επαγγελματίες υγείας, αστυνομικοί), με κύριο σκοπό την δραστική και άμεση μείωση των τραυματισμών καθώς και την μακροπρόθεσμη επίλυση του προβλήματος.
- Δράσεις (άμεσες και με μεσομακροπρόθεσμα αποτελέσματα) : Εκπαιδευτικά προγράμματα, καμπάνιες, λήψη νομοθετικών μέτρων, λειτουργία του προγράμματος του δανειστικού καθίσματος, δημιουργία ραδιοτηλεοπτικών μηνυμάτων, κινητοποίηση της «γειτονιάς», Ο ρόλος του αλκοόλ κ.λπ.

α. Ειδικότερα για την πρόληψη ατυχημάτων σε παιδιά μέχρι 5 ετών (ομάδα α) προτείνουμε:

- Τη διαμόρφωση του οδικού περιβάλλοντος για περισσότερη ασφάλεια για παιδιά πεζούς (μέτρα μείωσης της ταχύτητας)
- Εκπαίδευση γονέων σε ποιοτική επίβλεψη και ασφαλή μεταφορά των παιδιών.
- Προγράμματα για την χρήση του ενδεδειγμένου παιδικού καθίσματος.(Δανειστικό πρόγραμμα)

Β. Αναφορικά με την πρόληψη ατυχημάτων σε παιδιά ηλικίας 5-14 ετών υποστηρίζουμε ότι ως πεζοί, τα παιδιά χρειάζονται στενή επίβλεψη από ενήλικες μέχρι τα 10 χρόνια. Επιπλέον προτείνουμε:

- Τη διαμόρφωση χώρων από τις αρμόδιες αρχές με κριτήριο την ασφαλή κίνηση των παιδιών (λ.χ. ασφαλείς παιδότοποι καθώς και επιλογή ασφαλούς διαδρομής από και προς το σχολείο, διαμόρφωση ποδηλατοδρόμων)
- Κατάλληλο σχεδιασμό οχημάτων για την προστασία πεζών (μπορεί να οδηγήσει στη μείωση κατά 20% των θανατηφόρων ατυχημάτων).
- Μείωση ορίων ταχύτητας
- Έλεγχο συμπεριφοράς των οδηγών
- Εκστρατείες πρόληψης με στόχο την ενημέρωση/εκπαίδευση των παιδιών σχετικά με την ασφαλή συμπεριφορά στο οδικό περιβάλλον (λ.χ. χρήση κράνους)

γ. Η πρόληψη ατυχημάτων για τους χρήστες οδού ηλικίας 15-24 χρήζει ιδιαίτερης προσοχής καθώς τα μηχανοκίνητα δίκυκλα είναι επικίνδυνος τρόπος μεταφοράς και το παρόν οδικό περιβάλλον δεν ευνοεί την ασφαλή κυκλοφορία τους. Θεωρούμε ότι είναι απαραίτητες οι παρεμβάσεις για:

- Την αποφυγή οδήγησης υπό την επήρεια α.ψυχοτρόπων ουσιών β. αλκοόλ (κυρίως ο οδηγός)
- Χρήση κράνους
- Χρήση ζώνης ασφαλείας

7. Οι δράσεις του ΚΕΠΑ για την πρόληψη των τροχαίων ατυχημάτων

Α. Εφαρμογή του πρώτου ελληνικού προγράμματος δανεισμού καδισμάτων για ασφαλή μεταφορά βρεφών, σε συνεργασία με το Μαιευτήριο «Αλεξάνδρα» (1996). Το πρόγραμμα στόχευε στην επιμόρφωση των γονέων σχετικά με τη χρήση των παιδικών καδισμάτων ενώ παρείχε τη δυνατότητα δανεισμού καδισμάτων στους ενδιαφερόμενους γονείς με μικρό κόστος. Παρείχε με αυτόν τον τρόπο μια οικονομική εναλλακτική λύση, καθώς συχνά τα παιδικά καδίσματα αυτοκινήτου είναι ακριβά.

Β. ΕΥΤΡΟΧΟΣ. Με πρωτοβουλία του ΚΕΠΑ και σε συνεργασία με το Υπουργείο Μεταφορών, Επικοινωνιών, τη Γενική Γραμματεία Λαϊκής Επιμόρφωσης, την Αμεση Δράση, και τη Λέσχη Ελλήνων Μοτοσυκλετιστών συγκεντρώθηκε και διαμορφώθηκε υλικό, σε μορφή φυλλαδίων (βοηθήματα για τον εκπαιδευτή και εκπαιδευόμενο). Κατόπιν άρχισε πιλοτικό πρόγραμμα εκπαίδευσης των υποψήφιων δικυκλιστών, σε συνεργασία με τη Νομαρχία Ανατολικής Αττικής. Σκοπός του προγράμματος ήταν η ενημέρωση των εκπαιδευόμενων για θέματα αποφυγής ατυχημάτων, αναγκαιότητας χρήσης κράνους και νομικών δικαιωμάτων σε περίπτωση ατυχήματος, καθώς και η εξοικείωση τους σε πρώτες βοήθειες.

Γ. Εκστρατεία: "Η Ζώνη μας Δένει με τη Ζωή" (Οκτώβριος 1997- Ιούνιος 1998). Υλοποίηση πολυεστιακής ενημερωτικής εκστρατείας με την ενεργό συμμετοχή 50 κυβερνητικών και μη κυβερνητικών οργανισμών.

Δ. ΤΡΟΧΟΠΑΙΔΕΙΑ. Το ΚΕΠΑ προέτρεψε τη δημιουργία και στηρίζει επιστημονικά ομάδα πρωτοβουλίας φοιτητών του Πανεπιστημίου Αθηνών, στους στόχους της οποίας περιλαμβάνονται η ενημέρωση των νέων ατόμων για θέματα οδικής ασφάλειας. Η ομάδα στήριξε με πολλούς τρόπους την εκστρατεία: «Η Ζώνη μας Δένει με τη Ζωή». Ορισμένες από τις δράσεις της ΤΡΟΧΟΠΑΙΔΕΙΑΣ περιλαμβάνουν:

1. Συλλογή πληροφοριών για τους λόγους που επιβάλουν τη χρήση της ζώνης ασφαλείας στο αυτοκίνητο από τους νέους.
2. Δημιουργία χιουμοριστικού εντύπου και διανομή του σε νέα άτομα.
3. Παρακολούθηση του Ευρωπαϊκού προγράμματος: Young Europeans in Search of Solutions που διοργάνωσε ο International Road Safety Organization-PRI- στις Βρυξέλλες.
4. Διανομή υλικού συμμετοχής σε διαγωνισμό ιδεών νέων ατόμων για θέματα οδικής ασφάλειας.
5. Συμμετοχή στη συγγραφή του Ευρωπαϊκού οδηγού νέων για την οδική ασφάλεια -Directorate-general VII (transport) of the European Commission.
6. «Ασφαλώς Κυκλοφορώ»: Εκπαιδευτικό πρόγραμμα για την πρόληψη τροχαίων ατυχημάτων (Νοέμβριος 2004-Νοέμβριος 2005).

Το ΚΕΠΑ, η Ελληνική Εταιρία Κοινωνικής Παιδιατρικής και Προαγωγής της Υγείας (ΕΕΚΠΠΥ) και ο μη κερδοσκοπικός οργανισμός ΤΡΟΧΟΠΑΙΔΕΙΑ σχεδίασαν ένα εκπαιδευτικό πρόγραμμα πρόληψης τροχαίων ατυχημάτων με τη χορηγία της εταιρίας κινητής τηλεφωνίας Vodafone

8. Περιγραφή εφαρμογής του εκπαιδευτικού προγράμματος «Ασφαλώς Κυκλοφορώ» για την πρόληψη τροχαίων ατυχημάτων.(2004-2005)

Το εκπαιδευτικό υλικό σχεδιάστηκε με τη συμβολή επιστημονικών συνεργατών του ΚΕΠΑ, εκπαιδευτικών, ψυχολόγων και απευθύνεται σε παιδιά προσχολικής ηλικίας, καθώς και μαθητές δημοτικού και γυμνασίου. Ο σκοπός της εκστρατείας είναι η διανομή του υλικού σε σχολεία της Αθήνας και της περιφέρειας αναλογικά με τον αριθμό του μαθητικού πληθυσμού κάθε περιοχής και τον προϋπολογισμό του προγράμματος.

Στόχοι του προγράμματος

Ο βραχυπρόθεσμος στόχος του προγράμματος είναι η ευαισθητοποίηση κυρίως των μαθητών αλλά και των εκπαιδευτικών και του γενικού πληθυσμού, αναφορικά με αυτό το σοβαρό πρόβλημα δημόσιας υγείας. Ως μακροπρόθεσμοι στόχοι τίθενται η δημιουργία μελλοντικών πολιτών, οι οποίοι θα υιοθετούν πρακτικές ασφαλούς οδικής συμπεριφοράς, με στόχο τη μείωση της επίπτωσης των τροχαίων ατυχημάτων.

Αποδέκτες του προγράμματος θα είναι:

- 5.000 μαθητές νηπιαγωγείου
- 20.000 μαθητές δημοτικού
- 10.000 μαθητές γυμνασίου

Εφαρμογή του προγράμματος

Συνολικά, το πρόγραμμα θα εφαρμοστεί σε 35 δήμους όλης της χώρας. Επιστημονικοί συνεργάτες της ΕΕΚΠΠΥ και του ΚΕΠΑ έχουν έρδει σε επαφή με τους φορείς της τοπικής αυτοδιοίκησης και τους εκπαιδευτικούς ορισμένων από τους Δήμους που έχουν επιλεγεί, για την αποδοχή εφαρμογής του προγράμματος. Θα ακολουθήσει η επίσκεψη των συνεργατών σε έναν επιλεγμένο αριθμό σχολείων σε κάθε Δήμο, όπου θα παραδώσουν το υλικό στους εκπαιδευτικούς και θα συζητήσουν μαζί τους αναφορικά με τον τρόπο εφαρμογής του προγράμματος στο πλαίσιο της ευέλικτης ζώνης. Παράλληλα, θα διοργανωθεί μία ημερίδα με θέμα τα τροχαία ατυχήματα που θα απευδύνεται στον τοπικό πληθυσμό, κατά την οποία θα γίνει ενημέρωση σε σχέση με το πρόγραμμα.

Το πρόγραμμα θα αξιολογηθεί βάσει ερωτηματολογίου, το οποίο θα καταρτιστεί από εξειδικευμένους ψυχολόγους και θα μοιραστεί α) σε μαθητές όλων των βαθμίδων (πριν και μετά την εφαρμογή του προγράμματος), β) σε εκπαιδευτικούς (μετά την εφαρμογή του προγράμματος).

Το εκπαιδευτικό υλικό περιλαμβάνει:

- ένα παραμύδι με τίτλο «Η περιπέτεια της Κατόνης» και ένα παιχνίδι μνήμης για τα παιδιά του Νηπιαγωγείου
- ένα βιβλίο δραστηριοτήτων για τα παιδιά της α' δημοτικού
- ένα βιβλίο δραστηριοτήτων για τα παιδιά της β' -γ' δημοτικού
- ένα βιβλίο δραστηριοτήτων για τα παιδιά της δ' -ε'-στ' δημοτικού

Τα βιβλία δραστηριοτήτων περιέχουν πληροφορίες και δραστηριότητες προσαρμοσμένες στις ανάγκες της κάθε ηλικιακής ομάδας. Στο τέλος της κάθε σελίδας τονίζονται τα σημαντικότερα σημεία που πρέπει να θυμάται και να εφαρμόζει το παιδί.

Το βιβλίο του εκπαιδευτικού περιλαμβάνει πληροφορίες σχετικά με την κυκλοφοριακή αγωγή και παράλληλα προτείνονται δραστηριότητες με σκοπό να ευαισθητοποιήσουν το παιδί στο θέμα της οδικής ασφάλειας. Δίνεται η δυνατότητα στον εκπαιδευτικό να δουλέψει μαζί με τα παιδιά επιλέγοντας δραστηριότητες προσαρμοσμένες στις ανάγκες, τα ενδιαφέροντα και τις ικανότητες των παιδιών ανάλογα με την ηλικία τους.

Στο τέλος του προγράμματος το παιδί πρέπει να γνωρίζει:

- Τι πρέπει να προσέχει όταν είναι πεζό
- Πώς πρέπει να συμπεριφέρεται στο δρόμο και στο αυτοκίνητο
- Ποιοι είναι οι κανόνες ασφαλείας που πρέπει να τηρεί όταν οδηγεί ποδήλατο, όταν κάνει πατίνια ή skateboard
- Τι δηλώνουν τα σήματα του Κώδικα Οδικής Κυκλοφορίας
- Τι πρέπει να προσέχει τη νύχτα

Ελπίζουμε ότι το πρόγραμμα θα αποτελέσει την αρχή για να καταλάβουμε όλοι τη σπουδαιότητα και την ανάγκη να κυκλοφορούμε με ασφάλεια στο δρόμο.

Στη Vodafone είμαστε κοντά στο παιδί, σκύβοντας με ιδιαίτερη ευαισθησία στις ανάγκες και τα προβλήματα των παιδιών και τοποθετώντας τα σε ξεχωριστή θέση στο πλαίσιο της κοινωνικής μας δραστηριότητας με τον τίτλο «Είμαστε κοντά». Με ειδικά μελετημένα προγράμματα και με τη βοήθεια επιλεγμένων έγκριτων συνεργατών, συμβάλλουμε στην ενίσχυση της πνευματικής και ψυχολογικής ανάπτυξης των παιδιών, ενώ εστιάζουμε κυρίως σε παιδιά με ιδιαίτερες ανάγκες. Στόχος κάθε προσπάθειάς μας που μας φέρνει πιο κοντά στο παιδί, είναι να φέρουμε περισσότερα παιδιά κοντά σε ένα καλύτερο αύριο.

Χαρακτηριστικά παραδείγματα αυτών των προσπαθειών αποτελεί η Κινητή Παιδιατρική Μονάδα «ΛΗΤΩ» που δημιουργήσαμε με τους Γιατρούς του Κόσμου, η δημιουργία Ξενώνα προσωρινής φιλοξενίας παιδιών με εγκεφαλική παράλυση στις εγκαταστάσεις της Εταιρείας Προστασίας Σπαστικών, το Πρόγραμμα Τηλεπαρακολούθησης παιδιών με εγκεφαλική παράλυση, το οποίο εκπονούμε σε συνεργασία με το Χατζηπατέρειο Κέντρο Αποκαταστάσεως Σπαστικών Παιδιών, η δημιουργία του Μικρόκοσμου ΠΑΜΜΑΚΑΡΙΣΤΟΣ VODAFONE στις εγκαταστάσεις του Ιδρύματος για Παιδιά «Παμμακάριστος», καθώς και άλλα αξιόλογα προγράμματα ουσιαστικής προσφοράς και φροντίδας στο παιδί.

Το πρόγραμμα Πρόληψης Παιδικού Ατυχήματος που διοργανώνουμε σε συνεργασία με το Κέντρο Έρευνας & Πρόληψης Ατυχημάτων (Κ.Ε..Π.Α.) της Ιατρικής Σχολής του Εθνικού & Καποδιστριακού Πανεπιστημίου Αθηνών εντάσσεται στο πρόγραμμα Κοινωνικής Ευθύνης της Vodafone με επίκεντρο το παιδί. Πιστεύουμε στην ουσιαστική σημασία του προγράμματος και στη χρησιμότητά του στην εκπαίδευση των αυριανών πολιτών στη συμπεριφορά τους στο δρόμο, μειώνοντας σημαντικά τα παιδικά ατυχήματα της χώρας μας. Πιστεύουμε και στους συνεργάτες μας του Κ.Ε..Π.Α., οι οποίοι με την εμπειρία τους και την αγάπη τους για τα παιδιά θα συντελέσουν στη μείωση των οδυνηρών αυτών γεγονότων. Τέλος, πεποίθησή μας είναι ότι όλοι μας, είτε ατομικά είτε συλλογικά, οφείλουμε να λάβουμε δράση και να συμμετέχουμε ενεργά στη βελτίωση της αυριανής κοινωνίας μας, η οποία βασίζεται στα σημερινά μας παιδιά. Άλλωστε, φροντίζοντας τα παιδιά σήμερα, φροντίζουμε και το δικό μας αύριο.

ΟΔΗΓΙΕΣ ΕΚΠΑΙΔΕΥΤΙΚΩΝ ΠΡΩΤΟΒΑΘΜΙΑΣ

► Γιατί είναι σημαντικό να μάθουν τα παιδιά να κινούνται σωστά στο δρόμο: ◀

Τα παιδιά δεν έχουν την ίδια ωριμότητα με τους ενήλικες για να καταλάβουν τι είναι επικίνδυνο και τι όχι. Αντιλαμβάνονται, βλέπουν και ακούν την κίνηση των οχημάτων διαφορετικά από τους ενήλικες.

Έχουν :

- περιορισμένο οπτικό πεδίο εξαιτίας του μικρού τους ύψους, το 1/3 λιγότερο από αυτό των ενηλίκων.
- μεγάλη εμπιστοσύνη στον εαυτό τους.
- παρορμητική συμπεριφορά. Εάν βρεθούν σε κίνδυνο, πανικοβάλλονται και καθοδηγούνται από τις παρορμήσεις τους. Όταν είναι με παρέα, το ένα παρασύρει το άλλο.
- δυσκολία προσανατολισμού στο χώρο. Δύσκολα ξεχωρίζουν το αριστερά από το δεξιά.
- δυσκολία να καταλάβουν τη σχέση μεταξύ ταχύτητας, απόστασης και μεγέθους. Δεν μπορούν να αξιολογήσουν πόσο γρήγορα κινείται ένα αυτοκίνητο ή πόσο μακριά είναι.
- Είναι εγωκεντρικά. Θεωρούν ότι αφού εκείνα βλέπουν, τα βλέπουν και οι άλλοι.
- Δεν καταλαβαίνουν σύνθετα προβλήματα και εστιάζουν σε ένα πράγμα κάθε φορά π.χ. την μπάλα που κύλησε στο δρόμο και όχι τα διερχόμενα οχήματα.
- Δεν μπορούν να αναγνωρίσουν από πού προέρχεται ένας ήχος.
- Νομίζουν ότι είναι καλύτερα να διασχίζουν το δρόμο τρέχοντας γιατί έτσι θα αποφύγουν κάποιον ενδεχόμενο κίνδυνο.

► Τι πρέπει να γνωρίζουν τα παιδιά. ◀

ΠΕΖΟΣ

Για να διασχίσει το παιδί ένα δρόμο πρέπει να έχει κατανοήσει και να θυμάται τους τέσσερις χρυσούς κανόνες.

1 Σταματώ
στην άκρη
του πεζοδρομίου



2 Ακούω
προσεκτικά εάν πλησιάζει
κάποιο όχημα



3 Κοιτώ
Αριστερά, Δεξιά και πάλι
Αριστερά για να δω εάν
έρχεται κάποιο όχημα



4 Διασχίζω
το δρόμο μόλις βεβαιωθώ
ότι είναι άδειος



- Σε **διάβαση πεζών με φανάρι**, το παιδί μπορεί να διασχίσει το δρόμο μόνο όταν ανάψει το πράσινο για τους πεζούς, ο Γρηγόρης. Όταν συναντήσει φανάρι που έχει ένα κουμπί πάνω στο στύλο του, πρέπει να πατήσει το κουμπί και να περιμένει να γίνει το φανάρι πράσινο.
- Σε **διάβαση πεζών χωρίς φανάρι**, μπορεί να διασχίσει το δρόμο πολύ προσεκτικά ακολουθώντας τους 4 χρυσούς κανόνες που προαναφέραμε.

- Σε περίπτωση που **δεν υπάρχει διάβαση πεζών**, το παιδί θα πρέπει να αναζητήσει ένα ασφαλές σημείο, με καλή ορατότητα, για να διασχίσει το δρόμο. Εάν πρέπει να διασχίσει το δρόμο ανάμεσα από παρκαρισμένα οχήματα, πρέπει:
 - να βεβαιωθεί ότι δεν υπάρχει οδηγός στα παρκαρισμένα οχήματα έτοιμος να κάνει όπισθεν ή να ξεκινήσει.
 - να σταθεί ανάμεσα από τα δύο παρκαρισμένα οχήματα και να προχωρήσει στην εξωτερική τους πλευρά (εικόνα).
 - να σταματήσει εκεί για να ελέγξει το δρόμο.
 - να περάσει μόνο όταν βεβαιωθεί ότι δεν πλησιάζει κάποιο όχημα.

Είναι σημαντικό τα παιδιά να συνειδητοποιήσουν ότι δεν έχουν το ύψος ενός οχήματος και οι οδηγοί μπορεί να μην τα δουν όταν βρίσκονται ανάμεσα από τα παρκαρισμένα οχήματα.

- Το παιδί θα πρέπει να γνωρίζει καλά τις καθημερινές του διαδρομές διαλέγοντας την πιο ασφαλή.
- Όταν το παιδί συναντά τις γραμμές του τρένου ή του τραμ, θα πρέπει να ξέρει ότι:

(σήμα της φυλασσόμενης σιδηροδρομικής διάβασης)

Όταν πρόκειται να διασχίσει φυλασσόμενη σιδηροδρομική διάβαση με φανάρι που αναβοσβήνει, με μπάρα που ανεβοκατεβαίνει και με προειδοποιητικό ήχο, πρέπει να περάσει τις γραμμές του τρένου μόνο όταν σηκωθεί η μπάρα και ανάψει το πράσινο φανάρι.

(σήμα της αφύλακτης)

Όταν η διάβαση δεν φυλάσσεται, το παιδί πρέπει να διασχίσει τις γραμμές του τρένου ακολουθώντας τους 4 χρυσούς κανόνες που αναφέρονται παραπάνω.

(σήμα τριγωνικό του τραμ)

Το παιδί πρέπει να διασχίσει τις γραμμές του τραμ μόνο από τη διάβαση πεζών.



ΣΤΟ ΑΥΤΟΚΙΝΗΤΟ

Εσείς γνωρίζετε ότι

Στο αυτοκίνητο τα παιδιά θα πρέπει:

- να κάθονται πάντα στο πίσω κάθισμα (μέχρι την ηλικία των 12 ετών πρέπει να κάθονται στο ειδικό, υπερυψωμένο κάθισμα (booster)
- να φορούν τη ζώνη τους σε όλες τις διαδρομές, **ακόμα και στις πιο μικρές**
- να τους ανοίγουν την πόρτα από την πλευρά του πεζοδρομίου
- να μη βγάζουν τα χέρια και το κεφάλι τους έξω από το παράθυρο
- να μην πετούν αντικείμενα από το παράθυρο του οχήματος
- να μην ενοχλούν τον οδηγό



ΠΟΔΗΛΑΤΟ

Εσείς γνωρίζετε ότι

Όταν κάνουν ποδήλατο τα παιδιά θα πρέπει:

- να φορούν πάντα το κράνος τους
- να μην ακούν μουσική με ακουστικά
- να έχουν και τα δύο τους χέρια στο τιμόνι
- να μην ανεβάζουν άλλο άτομο πάνω στο ποδήλατό τους
- να ακολουθούν τους κανόνες που ισχύουν για τα οχήματα
- να αποφεύγουν τους δρόμους με πολλή κίνηση
- να οδηγούν στη δεξιά πλευρά του δρόμου και όχι στο πεζοδρόμιο
- να διατηρούν το ποδήλατό τους πάντα σε καλή κατάσταση



- Όταν είναι παρέα και κάνουν ποδήλατο στο δρόμο, να οδηγούν ο ένας πίσω από τον άλλον
- Όταν δέλουν να διασχίσουν ένα δρόμο με κίνηση, να κατεβαίνουν από το ποδήλατό τους και να περνάνε από μία διάβαση πεζών

ΠΑΤΙΝΙΑ - SKATEBOARD

Εσείς γνωρίζετε ότι

Όταν τα παιδιά κάνουν πατίνια ή skateboard θα πρέπει :

- να προτιμούν να κάνουν πατίνια ή skateboard σε πάρκα, πλατείες και αυλές
- να φορούν πάντα τον εξοπλισμό τους: κράνος, επιγονατίδες, επιγανώνιδες και προστατευτικά γάντια
- να ακολουθούν τους κανόνες που ισχύουν για τους πεζούς
- να σέβονται τους πεζούς όταν κυκλοφορούν στη μέση του πεζοδρομίου

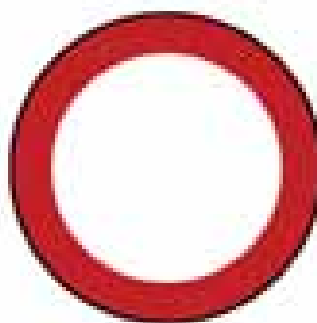
ΤΑ ΣΗΜΑΤΑ ΤΟΥ ΚΩΔΙΚΑ ΟΔΙΚΗΣ ΚΥΚΛΟΦΟΡΙΑΣ - Κ.Ο.Κ.

Τα παιδιά πρέπει να κατανοήσουν ότι τα σήματα είναι οι κανόνες του δρόμου, που τους ακολουθούμε πάντα. Με το τέλος του προγράμματος θα γνωρίζουν τι σημαίνουν τα σήματα ανάλογα με το σχήμα τους.

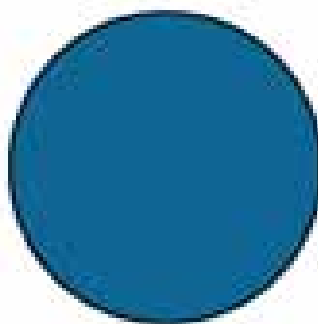
1 **Κίνδυνος**
τριγωνικές πινακίδες
με κόκκινο περίγραμμα



2 **Απαγόρευση**
στρογγυλές πινακίδες
με κόκκινο περίγραμμα



3 **Υποχρέωση**
στρογγυλές πινακίδες
με μπλε φόντο



Εσείς γνωρίζετε ότι όσοι φορούν ανακλαστικά φαίνονται από τα 150 μέτρα, ενώ όσοι δεν φορούν φαίνονται από τα 20 μέτρα;

Τα παιδιά πρέπει να καταλάβουν ότι τη νύχτα δεν φαίνονται καλά από τους διερχόμενους οδηγούς, γι' αυτό, θα πρέπει:

- να φορούν ανοιχτόχρωμα ρούχα και λωρίδες ανακλαστικού υφάσματος
- να προτιμούν να διασχίζουν το δρόμο από σημείο που φωτίζεται καλά
- να έχουν πάντα αναμμένα τα φώτα του ποδηλάτου τους

Το πρόγραμμα της Κυκλοφοριακής αγωγής έχει ιδιαίτερη αξία όταν εφαρμόζεται σε μικρές ηλικίες, καθώς είναι βέβαιο ότι οι πεποιθήσεις και οι αξίες που βιώνονται στα πρώτα χρόνια της ζωής διαμορφώνουν σε μεγάλο ποσοστό τις μετέπειτα αντιλήψεις του ατόμου. Όσο πιο μικρό το παιδί αποκτήσει θετική οδική συμπεριφορά, τόσο καλύτερα θα συμπεριφέρεται σαν ενήλικας. Πυρήνας όλου αυτού του προγράμματος πρέπει να είναι το παιχνίδι. Είναι το μέσο με το οποίο το παιδί γνωρίζει τον εαυτό του, μαθαίνει τους ανθρώπους και τον κόσμο γύρω του, αντιλαμβάνεται τις δυνατότητες και τα όριά του, τηρεί και σέβεται κανόνες. Η ανταλλαγή απόψεων μέσω της συζήτησης μεταξύ των παιδιών παίζει σημαντικό ρόλο στη μάθηση γιατί με αυτόν τον τρόπο τα παιδιά βλέπουν ότι υπάρχουν διαφορετικές απόψεις. Μέσα από το συμβολικό παιχνίδι, το κουκλοθέατρο, τη δραματοποίηση καθημερινών καταστάσεων και δραστηριοτήτων, τα ομαδικά παιχνίδια, τα παραμύθια, τις αφηγήσεις και τις εκπαιδευτικές και ψυχαγωγικές επισκέψεις τα παιδιά του Νηπιαγωγείου καταλαβαίνουν τη σπουδαιότητα και την ανάγκη να κυκλοφορούν με ασφάλεια στο δρόμο. Αφορμή για να εμπλακούν τα παιδιά του Νηπιαγωγείου σε συζήτηση γύρω από την οδική ασφάλεια είναι η ανάγνωση του παραμυθιού με τίτλο "Η Περιπέτεια της Μικρής Κατόνης".

Στο σχεδιασμό του προγράμματος της κυκλοφοριακής αγωγής για τα παιδιά του Νηπιαγωγείου έμφαση πρέπει να δίδεται στα εξής: (Αράχνη)

- Μαθαίνω με όλες μου τις αισθήσεις
- Κρατώ πάντα το χέρι ενός μεγάλου όταν περπατώ στο δρόμο
- Κάθομαι στο πίσω κάθισμα του αυτοκινήτου και φορώ τη ζώνη μου
- Συμπεριφέρομαι σωστά στο δρόμο και στο αυτοκίνητο
- Ακολουθώ τους 4 χρυσούς κανόνες

Κατά τη διαδικασία της μάθησης τα παιδιά θα πρέπει να προβληματίζονται, να δραστηριοποιούνται, να συνεργάζονται, να βιώνουν με διαφορετικούς τρόπους τη μάθηση, να παίρνουν πρωτοβουλίες, να αποκτούν εμπιστοσύνη στον εαυτό τους. Οι μέθοδοι διδασκαλίας που προτείνονται σε αυτό το πρόγραμμα είναι η εξατομικευμένη και η συνεργατική διδασκαλία. Δεν πιστεύουμε ότι το παιδί θα μάθει να κυκλοφορεί με ασφάλεια στο δρόμο συμπληρώνοντας απλά τα βιβλία δραστηριοτήτων. Η διδασκαλία θα πρέπει να είναι όσο γίνεται πιο βιωματική. Η πρακτική εξάσκηση είναι ο καλύτερος και ο πιο αποτελεσματικός τρόπος για να μεταδώσει ο εκπαιδευτικός τους βασικούς κανόνες της Κυκλοφοριακής Αγωγής. Εάν η πρακτική εξάσκηση σε πραγματικές συνθήκες είναι δύσκολη, τότε μπορούν να δημιουργηθούν υποθετικές συνθήκες στο προαύλιο του σχολείου και στην τάξη. Ελπίζουμε τα βιβλία δραστηριοτήτων να αποτελέσουν την αφορμή για μια ενδιαφέρουσα μαθησιακή διαδικασία. Οι δραστηριότητες σε καμία περίπτωση δεν είναι δεσμευτικές. Ο εκπαιδευτικός μπορεί να επιλέξει από τις προτεινόμενες δραστηριότητες, να σχεδιάσει και να στηρίξει άλλες σύμφωνα με τις επιδιώξεις του προγράμματος, τις ανάγκες και τα ενδιαφέροντα των παιδιών της τάξης του.

Τα παιδιά καλλιεργούν τον προφορικό και γραπτό τους λόγο.

- Συζητήστε με τα παιδιά πόσα διαφορετικά είδη οχημάτων υπάρχουν.
- Καλέστε έναν τροχονόμο να μιλήσει στα παιδιά σχετικά με το επάγγελμά του. Τα παιδιά προετοιμάζουν την επίσκεψη φτιάχνοντας ένα ερωτηματολόγιο με τις απορίες τους.
- Προτείνετε στα παιδιά να κρατήσουν ημερολόγιο το Σαββατοκύριακο:
Πόσες διαβάσεις για τους πεζούς είδαν;
Πόσους ανθρώπους είδαν να μη φοράνε ζώνη;
Τι πινακίδες συνάντησαν;
Όταν τα παιδιά γυρίσουν στο σχολείο συζητούν τις παρατηρήσεις τους.
- Αφού κάνετε μία βόλτα στην περιοχή γύρω από το σχολείο σας, συντάξτε έναν κατάλογο με τα επικίνδυνα σημεία για τους πεζούς και τους ποδηλάτες. Γράψτε ένα γράμμα στο δήμαρχο για να του κοινοποιήσετε τα προβλήματα που εντοπίσατε.
- Ζητήστε από ένα παιδί να φέρει στην τάξη το ποδήλατο του. Τα παιδιά μπορούν να παρατηρήσουν, να σχεδιάσουν και να καταγράψουν τα διάφορα μέρη του ποδηλάτου. Τι πρέπει να προσέξουν ώστε το ποδήλατό τους να διατηρείται σε καλή κατάσταση- (τα φρένα, τα φώτα μπρος και πίσω).

Τα παιδιά κάνουν έρευνα, υποδέσεις και επεξεργάζονται δεδομένα.

- Παρατηρήστε τα σήματα του Κώδικα Οδικής Κυκλοφορίας. Τι σχήμα και τι χρώμα έχουν;
- Συμπληρώστε ένα απλό ραβδόγραμμα με τα παιδιά. Πώς έρχονται στο σχολείο;
πόδια
ρόδες
- Τα παιδιά σχεδιάζουν την παλάμη τους και την παλάμη ενός μεγάλου. Παρατηρούν, συγκρίνουν το μέγεδός τους. Στη συνέχεια κόβουν τις παλάμες και τις κολλούν τη μία δίπλα στην άλλη για να δοθεί έμφαση στο «κρατώ το χέρι ενός μεγάλου».
- Προτείνετε στα παιδιά να κάνουν έρευνα και να ρωτήσουν 10 ενήλικες που οδηγούν εάν φορούν τη ζώνη τους στο αυτοκίνητο. Συζητήστε τα αποτελέσματα της έρευνάς τους.
- Χωρίστε τα παιδιά σε δυάδες και ζητήστε τους να μετρήσουν το ύψος τους με ένα σκονί. Στη συνέχεια τα παιδιά συγκρίνουν το ύψος τους με το ύψος ενός αυτοκινήτου ή ενός φορτηγού. Τι συμπεράσματα βγάζουν; Γιατί δε τα βλέπουν οι διερχόμενοι οδηγοί όταν βρίσκονται ανάμεσα από παρκαρισμένα αυτοκίνητα;
- Τοποθετήστε σε ένα αυτοκινητάκι ένα ανθρωπάκι playmobil, lego και σπρώξτε το με δύναμη στον τοίχο. Παρατηρήστε τι θα πάθει. Κάνετε το ίδιο πείραμα βάζοντας ταινία ή σελοτέιπ στο ανθρωπάκι. Τι παρατηρείτε; Επαναλάβετε το πείραμα τοποθετώντας το αυτοκινητάκι σε μια κατηγορική ράμπα.

Τα παιδιά προσανατολίζονται στο χώρο.

- Βγείτε στο προαύλιο του σχολείου. Παρατηρήστε από πού ανατέλλει και από πού δύει ο ήλιος; Πού βρίσκεται ο ήλιος το πρωί, το μεσημέρι και το απόγευμα; Από ποια ώρα και μετά δε βλέπουν καλά και πρέπει να ανάψουν τα φώτα του ποδηλάτου τους.
- Τα παιδιά σχεδιάζουν μία κάτοψη της τάξης τους. Σχεδιάζουν πρώτα το δικό τους θρανίο, γράφουν το όνομά τους και στη συνέχεια σχεδιάζουν τα θρανία των συμμαθητών τους.
- Παρατηρήστε έναν απλό χάρτη και αναγνωρίστε τα χαρακτηριστικά σύμβολα απεικόνισης των στοιχείων του.
- Τα παιδιά μαθαίνουν να χρησιμοποιούν χάρτη. Μπορείτε να μεγεθύνετε τον οδικό χάρτη της περιοχής και να σημειώσετε πού βρίσκεται το σπίτι κάθε παιδιού. Ποιος μένει πιο μακριά από το σχολείο; Ποιος πιο κοντά;
- Χωρίστε τα παιδιά σε δυάδες. Ζητήστε τους να σημειώσουν τη διαδρομή που πρέπει να ακολουθήσουν για να πάνε από την τάξη τους στην καντίνα του σχολείου, στο γραφείο του διευθυντή, στις τουαλέτες.

- Για τα μικρότερα παιδιά, η αφομοίωση των εννοιών “δεξιά” και “αριστερά” είναι απαραίτητη για να μετακινούνται μόνα τους, να προσανατολίζονται και να διασχίζουν με ασφάλεια ένα δρόμο. Παιχνίδια που έχουν να κάνουν με προσανατολισμό είναι πολύ σημαντικά να παίζονται μέσα και έξω από την τάξη. Τι βρίσκεται δεξιά από τον πίνακα και αριστερά από το παράθυρο.
- Ένα παιδί μπορεί να σταθεί στη μέση της τάξης και να ακολουθεί οδηγίες. Προχώρα μπροστά δύο βήματα. Στρίψε αριστερά.

Τα παιδιά κινούνται, παίζουν, δραματοποιούν.

- Βγείτε με την τάξη σας έξω από το σχολείο και σταθείτε σωστά στην άκρη του πεζοδρομίου. Βρείτε ποια είναι τα ασφαλέστερα σημεία για να διασχίζουν τα παιδιά το δρόμο και ποια είναι τα επικίνδυνα σημεία.
- Βγείτε στο προαύλιο και με κιμωλίες σχεδιάστε δρόμους και διαβάσεις και παίξτε ένα φανταστικό παιχνίδι με σωστούς κανόνες κυκλοφοριακής αγωγής.
- Εκμεταλλευτείτε μία έξοδο με τα παιδιά ώστε να διαπιστώσετε τα σημεία που παρουσιάζουν κινδύνους για τους πεζούς.
- Τα παιδιά δραματοποιούν καταστάσεις που συναντούν στο δρόμο.

Τα παιδιά αναπαράγουν ήχους, φτιάχνουν τραγούδια.

- Τα παιδιά μπορούν να γράψουν τους στίχους και τη μελωδία ενός τραγουδιού με θέμα το πώς πρέπει να κυκλοφορούμε με ασφάλεια στο δρόμο.
- Τα παιδιά αναπαράγουν ήχους χρησιμοποιώντας υλικά της αρεσκείας τους. Πώς ακούγεται ένα μεγάλο και βαρύ όχημα, ένα ποδήλατο, ένα μηχανάκι, ένα αυτοκίνητο που κινείται με μεγάλη ταχύτητα;

Τα παιδιά εκφράζουν τα συναισθήματα και τις επιθυμίες τους.

- Παίξτε παιχνίδια που αποδεικνύουν τη σημασία και τη σπουδαιότητα των αισθήσεων, όπως τυφλόμυγα, παιχνίδια αναγνώρισης ήχων, γεύσεων, οσμών.
- Τα παιδιά συζητούν πώς θα κυκλοφορούσαν στο δρόμο εάν δεν είχαν κάποια από τις αισθήσεις τους. Εάν δεν έβλεπαν, εάν δεν άκουαν κλπ.
- Τα παιδιά γράφουν ή συζητούν πώς αισθάνονται όταν διασχίζουν ένα δρόμο με κίνηση και ένα δρόμο χωρίς κίνηση. Πότε νιώθουν πιο ασφαλή και γιατί;
- Το κάθε παιδί σχεδιάζει ένα σήμα του Κώδικα Οδικής Κυκλοφορίας που δεν υπάρχει, αλλά το ίδιο θεωρεί απαραίτητο.

Τα παιδιά συνεργάζονται.

- Τα παιδιά κόβουν οχήματα από περιοδικά και φτιάχνουν ένα κολλάζ που να απεικονίζει ένα δρόμο με μεγάλη κίνηση.
- Παίξτε ομαδικά παιχνίδια. Μέσα από αυτά, τα παιδιά τηρούν κανόνες και επιτυγχάνεται η ομαδικότητα, ο σεβασμός, η συνεργασία, η υπευθυνότητα και η αυτοπειθαρχία.
- Μιλήστε στα παιδιά για κανόνες, άγραφους και γραπούς. Πού τους συναντάμε;
- Τα παιδιά συζητούν και αποφασίζουν τους κανόνες συμπεριφοράς που πρέπει να ακολουθούν στην τάξη, στο δρόμο.
- Τα παιδιά χωρίζονται σε δυάδες ή τριάδες και φτιάχνουν μία αφίσα που δείχνει πώς πρέπει να διασχίζει κανείς το δρόμο για να είναι ασφαλής.
- Τα παιδιά φτιάχνουν τη μακέτα της ιδανικής πόλης, όπως τα ίδια τη φαντάζονται. Ξεκινούν πρώτα φτιάχνοντας τους δρόμους της πόλης με τη σήμανσή τους.
- Τα παιδιά των μεγαλύτερων τάξεων μπορούν να αναλάβουν και να κάνουν μία παρουσίαση στα μικρότερα παιδιά για το τι πρέπει να προσέχουν στο δρόμο.

► Γιατί είναι τόσο σημαντική η αξιολόγηση

του Εκπαιδευτικού Προγράμματος; ◀

Σ

τόχος της παρούσας ενότητας είναι να επισημανθούν οι λόγοι που καθιστούν άκρως απαραίτητη την ύπαρξη της αξιολόγησης του Προγράμματος. Θεωρούμε δεδομένο ότι, στο τέλος της παρούσας ενότητας, ο εκπαιδευτικός θα έχει εύκολα πειστεί να αφιερώσει τον απαιτούμενο χρόνο προκειμένου να συμπληρωθούν όσο το δυνατόν αρτιότερα οι αξιολογήσεις των παιδιών και του ιδίου. Στη χώρα μας η λέξη «αξιολόγηση» ενδέχεται να είναι αρνητικά φορτισμένη ή ακόμα και να έχει απεκδυθεί του πραγματικού της νοήματος. Ωστόσο, ακόμα και στην καθημερινή μας ζωή κάνουμε αξιολογήσεις, σχεδόν για τα πάντα, παρότι συνήθως δεν τις ονομάζουμε αξιολογήσεις: αξιολογούμε, για παράδειγμα, την επίδραση του αντιπυρετικού μέσω της θερμομέτρησής μας, τη μάθηση μέσω της βαθμολόγησης των παιδιών ή της επίδοσης σε μια εξέταση, την εξωτερική μας εμφάνιση μέσω του καθρέπτη ή της ζυγαριάς, το βαθμό τηλεθέασης μέσω των μετρήσεων της AGB, και ο κατάλογος των αξιολογήσεων θα μπορούσε να συνεχιστεί επ' άπειρον.... Εν μέσω τόσων πολλών αξιολογήσεων δεν είναι, λοιπόν, παράδοξο που όταν πρόκειται για προληπτικές παρεμβάσεις όπως, για παράδειγμα, ένα Πρόγραμμα Κυκλοφοριακής Αγωγής, ελάχιστες προσπάθειες γίνονται προς την κατεύθυνση της αξιολόγησης της αποτελεσματικότητάς του; Και, αν δεν υπάρχει αξιολόγηση, πως μπορούμε να γνωρίζουμε αν η παρέμβασή μας είναι επωφελής –ή, έστω, ότι δεν είναι επιβλαβής- για τον πληθυσμό-στόχο; Ο στόχος κάθε αξιολόγησης είναι πάντα ο ίδιος: να προβούμε στις απαραίτητες διορθωτικές κινήσεις προκειμένου να αυξηθεί η

αποτελεσματικότητα της παρέμβασης. Γι' αυτό και η αξιολόγηση είναι ίσως ένα από τα σημαντικότερα στάδια τόσο κατά το σχεδιασμό όσο και κατά την εφαρμογή μιας παρέμβασης (εκπαιδευτικής ή άλλης). Αναρωτηθείτε, για παράδειγμα: θα αλλάζατε τη διδακτική μέθοδο που χρησιμοποιείτε στην τάξη σας με ένα διαφορετικό «μοντέλο» διδασκαλίας, χωρίς ποτέ να αξιολογήσετε εάν η μάθηση των παιδιών επιταχύνεται ή διευκολύνεται (ή έστω ότι δεν επιβραδύνεται ή δεν παρεμποδίζεται) με τη χρήση της συγκεκριμένης μεθόδου; Ας υποθέσουμε ότι μια εκπαιδευτική παρέμβαση δεν είναι αποτελεσματική αλλά συνεχίζει να εφαρμόζεται στα σχολεία, επειδή ακριβώς δεν έχει προβλεφθεί αξιολογήσή της, και έτσι η αναποτελεσματικότητά της δεν είναι γνωστή. Κάτι τέτοιο, στην καλύτερη περίπτωση, θα είχε κόστος σε χρήμα, χρόνο και ανθρώπινους πόρους (μαθητών και εκπαιδευτικών), ενώ στη χειρότερη θα μπορούσε, αντί να ωφελεί, να βλάπτει τα παιδιά. Σε μια ενδιάμεση κατάσταση, μπορεί το όφελος από την όλη προσπάθεια να είναι τόσο μικρό, ώστε να μη δικαιολογεί τον κόπο και τα έξοδα για την εφαρμογή της παρέμβασης. Σε μια τέτοια περίπτωση το ενδεδειγμένο θα ήταν να αναζητηθεί μια πιο αποτελεσματική μορφή παρέμβασης προκειμένου να επιτευχθεί ο στόχος, π.χ. η πρόληψη των τροχαίων ατυχημάτων.

Η αξιολόγηση της αποτελεσματικότητας που έχει σχεδιαστεί για το παρόν **Πρόγραμμα Οδικής Αγωγής** επιχειρεί να είναι όσο το δυνατόν πιο πολύπλευρη λαμβάνοντας, ωστόσο, υπόψη τον περιορισμένο εκπαιδευτικό χρόνο που μπορεί να διατεθεί σ' αυτήν. Πιο αναλυτικά, η αξιολόγηση αφορά στις παρακάτω πλευρές:

1. Αξιολόγηση της αποτελεσματικότητας του Προγράμματος “Ασφαλώς Κυκλοφορώ”

Προκειμένου να επιτευχθεί αυτή η αξιολόγηση, τα παιδιά θα πρέπει να συμπληρώσουν ένα ερωτηματολόγιο πριν την έναρξη του Προγράμματος και ένα μετά την ολοκλήρωσή του, για να μετρηθούν οι γνώσεις και η συμπεριφορά τους πριν και μετά την εκπαιδευτική παρέμβαση. Η διαφορά στις δύο αυτές μετρήσεις θα αποτελέσει ένα δείκτη της αποτελεσματικότητας του Προγράμματος, αφού μέσω αυτής της διαφοράς θα διαπιστωθεί εάν αυξήθηκαν ή όχι οι γνώσεις των παιδιών, καθώς και εάν τροποποιήθηκε η συμπεριφορά τους λόγω της εφαρμογής του Προγράμματος.

2. Αξιολόγηση του εκπαιδευτικού υλικού και των δραστηριοτήτων του Προγράμματος “Ασφαλώς Κυκλοφορώ”

(α) Από τους/τις μαθητές/τριες: Αφού ολοκληρωθεί η εφαρμογή του Προγράμματος, οι μαθητές μέσω ερωτηματολογίου αξιολογούν το Πρόγραμμα ως προς τη διάρκεια, την ελκυστικότητα και τη χρησιμότητά του, καθώς και ως προς την ποσότητα της παρεχόμενης γνώσης.

(β) Από τον/την εκπαιδευτικό: Αξιολόγηση του προγράμματος γίνεται, επίσης μέσω ερωτηματολογίου, και από τον/την εκπαιδευτικό που εφάρμοσε το πρόγραμμα, ο/η οποίος/α συμπληρώνει το έντυπο μετά την ολοκλήρωση της παρέμβασης. Η αξιολόγηση αφορά τη διάρκεια, την ελκυστικότητα και τη χρησιμότητα του προγράμματος, καθώς και την επίδραση που θεωρεί ότι είχε τόσο στις γνώσεις όσο και στη συμπεριφορά των παιδιών. Αξιολογεί επίσης το Βιβλίο του Εκπαιδευτικού, εντοπίζει τυχόν δυσκολίες που αντιμετώπισε κατά την εφαρμογή του Προγράμματος και προτείνει τρόπους για τη διαχείρισή τους.

3. Αξιολόγηση της Παρέμβασης μέσω ποσοτικών δεικτών που αφορούν:

(α) στο χρόνο που αφιέρωσαν οι εκπαιδευτικοί στις τάξεις τους για το συγκεκριμένο θέμα,

(β) στον αριθμό των επιπρόσθετων ασκήσεων που πραγματοποίησαν στις τάξεις τους,

(γ) στον αριθμό των παιδιών που συμμετείχαν στο Πρόγραμμα κλπ.

Συνοψίζοντας, τα ερωτηματολόγια αξιολόγησης που πρέπει να συμπληρωθούν είναι 3 για κάθε τάξη:

- κάθε **παιδί** που συμμετείχε στο Πρόγραμμα συμπληρώνει **δύο ερωτηματολόγια** (ένα πριν την έναρξη και ένα μετά την ολοκλήρωση της παρέμβασης)
- κάθε εκπαιδευτικός που εφάρμοσε το Πρόγραμμα, μετά την ολοκλήρωσή του συμπληρώνει **ένα ερωτηματολόγιο**.

Οδηγίες για τη συμπλήρωση των ερωτηματολογίων από τα παιδιά

Το προ της εκπαίδευσης ερωτηματολόγιο καλό θα ήταν να έχει δοθεί στα παιδιά προς συμπλήρωση περίπου μία εβδομάδα πριν από την ημέρα που σκοπεύετε να ξεκινήσετε τη διδασκαλία για την οδική ασφάλεια. Το μετά την εκπαίδευση ερωτηματολόγιο μπορεί να συμπληρωθεί είτε αμέσως μετά το τέλος της παρέμβασης, ή σε μεταγενέστερο χρόνο. Είναι πολύ σημαντικό οι απαντήσεις των παιδιών να αφορούν τις πραγματικές τους γνώσεις και την πραγματική τους συμπεριφορά. Επειδή, ωστόσο, είναι γνωστή η τάση που έχουμε όλοι μας όταν συμπληρώνουμε ερωτηματολόγια, να «μολύνουμε» τις απαντήσεις μας από αυτό που είναι «κοινωνικά επιθυμητό» ή «σωστό», πρέπει να ληφθούν συγκεκριμένα μέτρα προκειμένου να μειωθεί αυτό το είδος σφάλματος. Η συνήθης πρακτική που υιοθετείται σ’ αυτή την περίπτωση είναι η ανώνυμη συμπλήρωση του ερωτηματολογίου. Κάτι τέτοιο δεν είναι, ωστόσο, εφικτό στη συγκεκριμένη αξιολόγηση, επειδή ακριβώς τα δύο ερωτηματολόγια που συμπληρώνει κάθε παιδί πριν και μετά την παρέμβαση θα πρέπει στο τέλος να ταυτιστούν. Επειδή, όμως, η συμπλήρωση θα γίνει επώνυμα, θα πρέπει να ληφθούν πρόσθετα

μέτρα προκειμένου να πειστούν τα παιδιά ότι οι απαντήσεις τους δεν πρόκειται να αξιολογηθούν από τον/την εκπαιδευτικό. **Τονίστε, λοιπόν, στα παιδιά,** πριν την έναρξη της συμπλήρωσης του ερωτηματολογίου, τη **σκοπιμότητα του να αναφέρουν αυτό που πραγματικά κάνουν ή πιστεύουν** (προκειμένου, δηλαδή, να χρησιμοποιηθούν για την πρόληψη των οδικών ατυχημάτων στα παιδιά), **καθώς και το γεγονός ότι δεν πρόκειται εσείς να διαβάσετε τις απαντήσεις τους** (για να το διασφαλίσετε αυτό, κάθε παιδί μόλις τελειώνει τη συμπλήρωση, ρίχνει ΜΟΝΟ του το ερωτηματολόγιό του στον φάκελο που θα σας έχει χορηγηθεί, τον οποίο θα σφραγίσετε ενώπιον της τάξης). Η ίδια διαδικασία θα επαναληφθεί και μετά τη συμπλήρωση του δεύτερου ερωτηματολογίου από τα παιδιά. **Παρακαλώ μην ξεχάσετε να γράψετε έξω από το φάκελο τα στοιχεία της τάξης που συμμετείχε στην εκπαίδευση (Σχολείο, Τάξη, Τμήμα και Ημερομηνία συμπλήρωσης).**

Οδηγίες για τη συμπλήρωση του ερωτηματολογίου από τον/την εκπαιδευτικό

Η αποτελεσματικότητα του Προγράμματος “Ασφαλώς Κυκλοφορώ” αξιολογείται επίσης μέσω ενός ερωτηματολογίου που θα συμπληρώσετε εσείς μετά την ολοκλήρωση της Παρέμβασης. Το κρίσιμο σημείο εδώ είναι να μην παραλείψετε να συμπληρώσετε κάποιες απαντήσεις καθοριστικής σημασίας, όπως οι παρακάτω:

1. Το εάν η αξιολόγησή σας αναφέρεται στο σύνολο του Υλικού που διαθέτετε ή όχι, και επίσης το **εάν αφορά κάποιες επιπλέον δραστηριότητες ή όχι**. Το ίδιο ισχύει και για την αξιολόγηση των μαθητών σας, η οποία θα θεωρηθεί ότι αφορά μόνο τις ενότητες που δηλώσατε στη δική σας αξιολόγηση ότι εφαρμόστηκαν στην τάξη σας. Σε αντίθετη περίπτωση, το αποτέλεσμα θα ήταν να ομαδοποιηθούν ανόμοιες αξιολογήσεις εκπαιδευτικών και παιδιών.

Είναι, λοιπόν, πολύ σημαντικό να καταγράψετε:

ποιες ενότητες πραγματοποιήσατε (Ερώτηση 3, για εκπαιδευτικούς Δημοτικού)

2. Οι παρατηρήσεις αναφορικά με τυχόν προβλήματα που εντοπίσατε κατά την εφαρμογή του προγράμματος (σχετικά με το υλικό, με την εφαρμογή του, είτε με ο,τιδήποτε άλλο), καθώς και οι τρόποι με τους οποίους τα επιλύσατε, θα είναι για μας πολύτιμος οδηγός για τις τροποποιήσεις που πιθανόν θα απαιτηθούν για τη βελτίωση του Προγράμματος.

3. Τέλος, για να είστε σε θέση να απαντήσετε σε κάποιες ερωτήσεις, είναι απαραίτητο να έχετε εκ των προτέρων καταγράψει τα απαιτούμενα στοιχεία.

Πιο αναλυτικά, φροντίστε να καταγράψετε:

α. **πόσες ώρες** διήρκεσε η εκπαίδευση στην τάξη σας, (ερώτηση 1)

β. σε **ποιες ημερομηνίες** πραγματοποιήθηκε (πάνω στο φάκελο που θα συγκεντρωνούν τα ερωτηματολόγια)

γ. τον **αριθμό των παιδιών** που συμμετείχαν (πάνω στο φάκελο που θα συγκεντρωνούν τα ερωτηματολόγια)

► Οδηγίες προς τους/τις ΝΗΠΙΑΓΩΓΟΥΣ

για τη συμπλήρωση των δύο ερωτηματολογίων από τα παιδιά του Νηπιαγωγείου ◀

Για την αξιολόγηση του Προγράμματος «Ασφαλώς Κυκλοφορώ» προβλέπεται η συμπλήρωση δύο ερωτηματολογίων από τους μαθητές του Νηπιαγωγείου, του ενός πριν από την παρέμβαση και του δεύτερου μετά το τέλος της διαδικασίας. Κάθε παιδί παίρνει ένα απαντητικό φυλλάδιο ενώ ο/η νηπιαγωγός διαδίδει ένα φυλλάδιο με τις εκφωνήσεις των αντίστοιχων ερωτήσεων. Πριν από τη συμπλήρωση των ερωτηματολογίων, οι μαθητές **θα πρέπει να γράψουν το όνομά τους πάνω στο απαντητικό φυλλάδιο** (στο χώρο που έχει προβλεφθεί), προκειμένου μετά τη συμπλήρωση και του δεύτερου ερωτηματολογίου να μπορούν να ταξινομηθούν ανά ζεύγη, κατά άτομο. Επειδή, όμως, είναι πολύ πιθανό πολλά από τα παιδιά αυτής της ηλικίας να μην έχουν ακόμα τη δεξιότητα να γράψουν το όνομά τους, **καλό θα ήταν να φροντίσει να το συμπληρώσει αντ’ αυτών ο/η νηπιαγωγός**. Κατά την συμπλήρωση των ερωτηματολογίων, κάθε παιδί έχει μπροστά του το ανάλογο (προ ή μετά της παρέμβασης) απαντητικό φυλλάδιο και ένα μολύβι. Το φυλλάδιο με τις ερωτήσεις κρατάει ο/η νηπιαγωγός, ο/η οποίος/α διαβάζει μία-μία τις ερωτήσεις στους μαθητές. Η ανάγνωση των ερωτήσεων γίνεται με τη σειρά που είναι τυπωμένες. Στο φυλλάδιο ερωτήσεων του/της εκπαιδευτικού, αντί αύξοντα

αριθμού υπάρχουν 16 μικρά σχέδια, τα οποία αντιστοιχούν ένα προς ένα μ’ αυτά που υπάρχουν στα απαντητικά φυλλάδια των παιδιών. Για να γνωρίζουν κάθε φορά τα παιδιά σε ποια ερώτηση καλούνται να απαντήσουν, ο/η νηπιαγωγός τα παραπέμπει στην ανάλογη εικόνα (για παράδειγμα, «Δείτε τώρα τις εικόνες που βρίσκονται στη σειρά με το λεμόνι...»). Αφού τα παιδιά εντοπίσουν την ερώτηση, ο/η εκπαιδευτικός τους διαβάζει αρχικά την ερώτηση όπως ακριβώς είναι διατυπωμένη (για παράδειγμα, «Βάλε σε κύκλο τη μπάλα που είναι αριστερά από το δέντρο.») Στη συνέχεια, και εφόσον ο/η εκπαιδευτικός θεωρήσει ότι υπάρχουν παιδιά που δεν κατανοούν την ερώτηση, μπορεί –εάν το επιθυμεί– να την αναδιατυπώσει με τέτοιο τρόπο, ώστε όλοι οι μαθητές να είναι σε θέση να απαντήσουν πριν προχωρήσει στην επόμενη ερώτηση. Με τον ίδιο τρόπο θα συμπληρωθεί και το τελικό ερωτηματολόγιο μετά την ολοκλήρωση του Προγράμματος. **Μετά τη συμπλήρωση καθενός από τα δύο έντυπα** (τα οποία θα πρέπει να φέρουν πάνω τα ονόματα των μαθητών) απ’ όλη την τάξη, **ο/η νηπιαγωγός τα τοποθετεί στον ειδικό φάκελλο και αναγράφει πάνω τα στοιχεία Νηπιαγωγείο, Τμήμα, Ημερομηνία συμπλήρωσης**.

► Οδηγίες προς τους/τις ΕΚΠΑΙΔΕΥΤΙΚΟΥΣ

για τη συμπλήρωση των δύο ερωτηματολογίων από τα παιδιά της Α' Δημοτικού ◀

Για την αξιολόγηση του Προγράμματος «**Ασφαλώς Κυκλοφορώ**» προβλέπεται η συμπλήρωση **δύο ερωτηματολογίων** από τους μαθητές της Α' Δημοτικού, του ενός **πριν από την παρέμβαση και του δεύτερου μετά το τέλος της διαδικασίας**. Κάθε παιδί παίρνει ένα απαντητικό φυλλάδιο με τις εκφωνήσεις των αντίστοιχων ερωτήσεων. Πριν από την συμπλήρωση των ερωτηματολογίων, **οι μαθητές θα πρέπει να γράψουν το όνομά τους πάνω στο απαντητικό φυλλάδιο** (στο χώρο που έχει προβλεφθεί), προκειμένου μετά τη συμπλήρωση και του δεύτερου ερωτηματολογίου να μπορούν να ταξινομηθούν ανά ζεύγη, κατά άτομο. Επειδή, όμως, είναι πολύ πιθανό κάποια από τα παιδιά αυτής της ηλικίας να μην έχουν ακόμα τη δεξιότητα να γράψουν το όνομά τους, καλό θα ήταν **είτε να φροντίσει να το συμπληρώσει αντ' αυτών ο/η εκπαιδευτικός, είτε να επιβλέψει τη συμπλήρωση**. Κατά την συμπλήρωση των ερωτηματολογίων, κάθε παιδί έχει μπροστά του το **ανάλογο** (προ ή μετά της παρέμβασης) **απαντητικό φυλλάδιο και ένα μολύβι**. Το φυλλάδιο με τις ερωτήσεις κρατάει ο/η εκπαιδευτικός, ο/η οποίος/α διαβάζει μία-μία τις ερωτήσεις στους μαθητές. Η ανάγνωση των ερωτήσεων γίνεται με τη σειρά που είναι τυπωμένες. Στο φυλλάδιο ερωτήσεων του/της εκπαιδευτικού, αντί αϊζόντα

αριθμού υπάρχουν 16 μικρά σχέδια, τα οποία αντιστοιχούν ένα προς ένα μ' αυτά που υπάρχουν στα απαντητικά φυλλάδια των παιδιών. Για να γνωρίζουν κάθε φορά τα παιδιά σε ποια ερώτηση καλούνται να απαντήσουν, ο/η εκπαιδευτικός τα παραπέμπει στην ανάλογη εικόνα (για παράδειγμα, «Δείτε τώρα τις εικόνες που βρίσκονται στη σειρά με το λεμόνι...»). Αφού τα παιδιά εντοπίσουν την ερώτηση, ο/η εκπαιδευτικός τους διαβάζει αρχικά την ερώτηση όπως ακριβώς είναι διατυπωμένη (για παράδειγμα, «Βάλε σε κύκλο τη μπάλα που είναι αριστερά από το δέντρο.») Στη συνέχεια, και εφόσον ο εκπαιδευτικός θεωρήσει ότι υπάρχουν παιδιά που δεν κατανοούν την ερώτηση, μπορεί –εάν το επιθυμεί– να την αναδιατυπώσει με τέτοιο τρόπο, ώστε όλοι οι μαθητές να είναι σε θέση να απαντήσουν πριν προχωρήσει στην επόμενη ερώτηση. Με τον ίδιο τρόπο θα συμπληρωθεί και το τελικό ερωτηματολόγιο. **Μετά τη συμπλήρωση καθενός από τα δύο έντυπα** (τα οποία θα πρέπει να φέρουν πάνω τα ονόματα των μαθητών) **απ' όλη την τάξη, ο/η εκπαιδευτικός τα τοποθετεί στον ειδικό φάκελλο και αναγράφει πάνω τα στοιχεία Σχολείο, Τάξη, Τμήμα, Ημερομηνία συμπλήρωσης**.

► Οδηγίες προς τους/τις ΕΚΠΑΙΔΕΥΤΙΚΟΥΣ για τη συμπλήρωση των δύο ερωτηματολογίων από τους μαθητές της Β' και Γ' Δημοτικού. ◀

Για την αξιολόγηση του Προγράμματος «**Ασφαλώς Κυκλοφορώ**» προβλέπεται η συμπλήρωση δύο ερωτηματολογίων από τους μαθητές της Β' και Γ' Δημοτικού, του ενός **πριν από την παρέμβαση και του δεύτερου μετά το τέλος της διαδικασίας**. Το **πρώτο** από τα ερωτηματολόγια αποτελείται από **23 ερωτήσεις πολλαπλών επιλογών** (από 2 έως 5 επιλογές όπου η ορθή απάντηση είναι μόνο μία), εκτός των ερωτήσεων 14 και 19, όπου υπάρχουν περισσότερες από μία ορθές επιλογές, και της ερώτησης 3, όπου οι μαθητές καλούνται να ιεραρχήσουν τις πέντε επιλογές που υπάρχουν εκεί. Το **δεύτερο** ερωτηματολόγιο, που χορηγείται μετά την παρέμβαση, συμπεριλαμβάνει τις ίδιες **23 ερωτήσεις και ένα επιπλέον μέρος**. Το δεύτερο αυτό μέρος αποτελείται από **13 ερωτήσεις**, 7 εκ των οποίων είναι πολλαπλών

επιλογών (1, 2, 3, 4, 7, 8, 9) με δυνατότητα μιας επιλογής και οι υπόλοιπες έξι (5, 6, 10, 11, 12, 13) είναι ανοιχτές –ο μαθητής δηλαδή καλείται να γράψει μια κρίση ή κάποιες πληροφορίες. Ο/η εκπαιδευτικός μοιράζει τα ερωτηματολόγια, έτσι ώστε κάθε παιδί να έχει μπροστά του ένα απαντητικό φυλλάδιο, ένα μολύβι και μια γομολάστιχα (σε περίπτωση που χρειαστεί να διορθώσουν μια απάντηση). Πριν από την συμπλήρωση των ερωτηματολογίων, ο/η εκπαιδευτικός φροντίζει όλοι οι μαθητές να γράψουν το όνομά τους πάνω στο απαντητικό φυλλάδιο (στο χώρο που έχει προβλεφθεί). Επίσης, σ' αυτό το σημείο δίνεται στα παιδιά μια γενική οδηγία για τον τρόπο απάντησης, δηλαδή με τσεκάρισμα ✓, ενώ ο εκπαιδευτικός μπορεί να δείξει ένα παράδειγμα στον πίνακα.

Όσον αφορά τους μαθητές της Β' Δημοτικού, ένα ίδιο έντυπο μ' αυτό των μαθητών κρατάει και ο/η εκπαιδευτικός, ο/η οποίος/α εκφωνεί μία-μία τις ερωτήσεις στους μαθητές (παρότι μπορούν και μόνοι τους να διαβάσουν τις ερωτήσεις), προκειμένου σε κάποιο βαθμό να τους διευκολύνει -κυρίως τους μαθητές που δυσκολεύονται στην ανάγνωση- αλλά και για να διατηρεί ένα σταθερό ρυθμό για τη συμπλήρωση σ' όλη την τάξη. Αφού όλα τα παιδιά εντοπίσουν την ερώτηση, ο/η εκπαιδευτικός την εκφωνεί όπως ακριβώς είναι διατυπωμένη και μαζί τις επιλογές -όπου υπάρχουν. Στη συνέχεια ο εκπαιδευτικός ελέγχει εάν όλα τα παιδιά έχουν δώσει την απάντησή τους, και όταν βεβαιωθεί, συνεχίζει με την εκφώνηση της επόμενης ερώτησης. Με τον ίδιο τρόπο ολοκληρώνεται η διαδικασία και για τις 23 ερωτήσεις στο πρώτο ερωτηματολόγιο. Η διαδικασία είναι ακριβώς η ίδια και στο δεύτερο ερωτηματολόγιο (το μετά την παρέμβαση). Το μόνο που επισημαίνεται εδώ -κυρίως όσον αφορά τις ανοιχτές ερωτήσεις- είναι να φροντίζει ο/η εκπαιδευτικός να υπάρχει αρκετός χρόνος ώστε να προφταίνουν όλοι οι μαθητές να δίνουν την απάντησή τους πριν προχωρήσουν στην επόμενη ερώτηση.

Όσον αφορά τους μαθητές της Γ' Δημοτικού, ο/η εκπαιδευτικός δίνει την εκκίνηση για τη συμπλήρωση των ερωτηματολογίων, και περιμένει μέχρι όλοι οι μαθητές να ολοκληρώσουν ώστε να επανασυλλέξει τα έντυπα. Κατά τη διάρκεια της συμπλήρωσης, εάν χρειαστεί και ο/η εκπαιδευτικός το κρίνει σκόπιμο, μπορεί να δώσει κάποιες διευκρινίσεις όπου πιθανόν κάποιο παιδί δυσκολεύεται να κατανοήσει κάτι. Μετά τη συμπλήρωση καθενός από τα δύο έντυπα (τα οποία θα πρέπει να φέρουν πάνω τα ονόματα των μαθητών) απ' όλη την τάξη, ο/η εκπαιδευτικός τα τοποθετεί στον ειδικό φάκελλο και αναγράφει πάνω τα στοιχεία Σχολείο, Τάξη, Τμήμα, Ημερομηνία συμπλήρωσης.

▶ Οδηγίες προς τους/τις ΕΚΠΑΙΔΕΥΤΙΚΟΥΣ για τη συμπλήρωση των δύο ερωτηματολογίων από τους μαθητές της Δ', Ε' και ΣΤ' Δημοτικού. ◀

Για την αξιολόγηση του Προγράμματος «**Ασφαλώς Κυκλοφορώ**» προβλέπεται η συμπλήρωση **δύο ερωτηματολογίων** από τους μαθητές της **Δ', Ε' και ΣΤ' Δημοτικού**, του ενός πριν από την παρέμβαση και του δεύτερου μετά το τέλος της διαδικασίας. Το πρώτο από τα ερωτηματολόγια αποτελείται από **29 ερωτήσεις πολλαπλών επιλογών**, 25 εκ των οποίων με 2 έως 5 επιλογές όπου η ορθή απάντηση είναι μόνο μία, και 4 (8, 17, 24 και 29) με 5 έως 10 επιλογές όπου υπάρχουν περισσότερες από μία ορθές επιλογές. Το **δεύτερο ερωτηματολόγιο**, που χορηγείται **μετά την παρέμβαση**, συμπεριλαμβάνει τις ίδιες **29 ερωτήσεις και ένα επιπλέον μέρος**. Το δεύτερο αυτό μέρος αποτελείται από 14 ερωτήσεις, 7 εκ των οποίων είναι πολλαπλών επιλογών (1, 2, 3, 4, 8, 9, 10) με δυνατότητα μιας επιλογής και οι υπόλοιπες 7 (5, 6, 7, 11, 12, 13 και 14) είναι **ανοιχτές -ο μαθητής δηλαδή καλείται να γράψει μια κρίση ή κάποιες πληροφορίες**. Ο/η εκπαιδευτικός μοιράζει τα ερωτηματολόγια, έτσι ώστε κάθε παιδί να έχει μπροστά του ένα απαντητικό φυλλάδιο, ένα **μολύβι** και μια **γομολάστιχα** (σε περίπτωση που χρειαστεί να διορθώσουν μια απάντηση). Πριν από

την συμπλήρωση των ερωτηματολογίων, ο/η εκπαιδευτικός **φροντίζει όλοι οι μαθητές να γράψουν το όνομά τους πάνω στο απαντητικό φυλλάδιο** (στο χώρο που έχει προβλεφθεί). Επίσης, σ' αυτό το σημείο δίνεται στα παιδιά μια γενική οδηγία για τον τρόπο απάντησης, δηλαδή με τσεκάρισμα ✓, ενώ ο εκπαιδευτικός μπορεί να δείξει ένα παράδειγμα στον πίνακα. Ο/η εκπαιδευτικός δίνει την εκκίνηση για να αρχίσει η συμπλήρωση και περιμένει μέχρι όλοι οι μαθητές να ολοκληρώσουν τις απαντήσεις τους, ώστε να επανασυλλέξει τα έντυπα. Κατά τη διάρκεια της διαδικασίας, εάν χρειαστεί -και ο/η εκπαιδευτικός το κρίνει σκόπιμο- μπορεί να δώσει κάποιες διευκρινίσεις όπου πιθανόν κάποιο παιδί δυσκολεύεται να κατανοήσει κάτι. Μετά τη συμπλήρωση καθενός από τα δύο έντυπα (τα οποία θα πρέπει να φέρουν πάνω τα ονόματα των μαθητών) απ' όλη την τάξη, ο/η εκπαιδευτικός τα τοποθετεί στον ειδικό φάκελλο και αναγράφει πάνω τα στοιχεία Σχολείο, Τάξη, Τμήμα, Ημερομηνία συμπλήρωσης.

A P Θ P A

- Child development and the aims of road safety education (No.01).
- Koralek, D., «Young children and Math», Young Children, vol.58, No. 1
- Gardner, H., «Η ευφυΐα δεν είναι μόνο το I.Q.», εφ. Το Βήμα, 4-1-2004.
- Λόξα, Γ., «Κατανοώντας τη θεωρία των πολλαπλών νοημοσυνών του H. Gardner, Σχέδιο Εργασίας 2», περ. Ανοιχτό Σχολείο, Αθήνα 2003.
- Πάκη, Ι., Στεφανάκου, Α., «Σχέδιο εργασίας», περ. Ανοιχτό Σχολείο, τχ. 84, Αθήνα 2002.

H Y P E R L I N K S

- | | |
|--|--|
| ■ www.nysgtsc.state.ny.us | ■ www.beograd.org.yu |
| ■ www.aaa-calif.com/otto/kids | ■ www.roadsense.co.nz |
| ■ www.kenlifer.com/bikepages | ■ www.nysgtsc.state.ny.us |
| ■ www.texaschildrenshospital.org | ■ www.aaa-calif.com/bikepages |
| ■ www.cityofpalmdale.org | ■ www.texaschildrenshospital.org |
| ■ www.kidsandtraffic.mq.edu.au | ■ www.kidsandtraffic.mq.edu.au |
| ■ www.waytogo.icbc.bc.ca | ■ www.waylogo.icbc.bc.ca |
| ■ www.umferd.is | ■ www.umferd.is |
| ■ www.srsc.org.uk/education | ■ www.roadsense.co.nz |
| ■ www.beduton.k12.or.us/safety | ■ www.beograd.org.yu |
| | ■ www.srsc.org.uk/education |

B I B Λ Ι Ο Γ Ρ Α Φ Ι Α

- Ασκήσεις για την Τεχνολογία, Πανεπιστήμιο Αθηνών, Κέντρο Διαπολιτισμικής Αγωγής, Αθήνα 2003.
- Beasant, P. and Smith, A., How to draw maps and charts, Usborne publications, London 1993.
- Berger, K., The developing Person, Worth Publishers Inc, N.York 1980.
- Γεωργόπουλος, Α. και Τσαλίκη, Ε., Περιβαλλοντική Εκπαίδευση, εκδ. Gutenberg, Αθήνα 1993.
- Διαθεματικό Ενιαίο Πλαίσιο Προγραμμάτων Σπουδών για το Νηπιαγωγείο και Προγράμματα σχεδιασμού και ανάπτυξης δραστηριοτήτων, Υπουργείο Παιδείας και Θρησκευμάτων, Αθήνα 2002.
- Ερευνώ το φυσικό κόσμο (Ε' τάξη), Οργανισμός Εκδόσεως Διδακτικών Βιβλίων.
- Μπαγάκης, Γ., Προαιρετικά Εκπαιδευτικά Προγράμματα στη Σχολική Εκπαίδευση, εκδ. Μεταίχμιο, Αθήνα 2000.
- Πρόγραμμα κυκλοφοριακής Αγωγής της ΒΡ.
- Οι φυσικές επιστήμες στο Νηπιαγωγείο, Υπουργείο Παιδείας και Πολιτισμού Κύπρου, Υπηρεσία ανάπτυξης προγραμμάτων δημοτικής εκπαίδευσης, Λευκωσία 2002.
- Ρεντζέλου-Δημηρούλη, Χ., 110 φύλλα εργασίας για το νηπιαγωγείο, εκδ. Πατάκη, Αθήνα 2004.
- Τα μαθηματικά μου, Υπουργείο Παιδείας και Πολιτισμού Κύπρου, Υπηρεσία ανάπτυξης προγραμμάτων δημοτικής εκπαίδευσης, Λευκωσία 2002.
- Χατζοπούλου, Μ., Κυκλοφορώ με ασφάλεια στην πόλη, εκδ. Friesland Hellas, AEBE, 1996.
- Wadsworth, B., Piaget's theory of cognitive and affective development, Longman, N.York 1971.

